

Quick Start Guide

ZyXEL P-2602HWL(-I) ADSL-VoIP-Router



© 2008 Copyright by Studerus AG, 8603 Schwerzenbach

Vers. 2.0/1108

Änderungen und Irrtümer vorbehalten.

Sous réserve de modifications et d'erreurs.

In drei Schritten zur Internet-Telefonie (Seite 2)
Téléphoner sur Internet en quelques clics (page 15)

Vielen Dank, dass Sie sich für ein ZyXEL Produkt entschieden haben.

Diese Anleitung hilft Ihnen, sich mit den vielfältigen Einsatzmöglichkeiten Ihres ADSL-VoIP-Routers vertraut zu machen.

Um die Installation des Routers so leicht wie möglich zu gestalten, ist die Anleitung in drei einfache Schritte unterteilt:

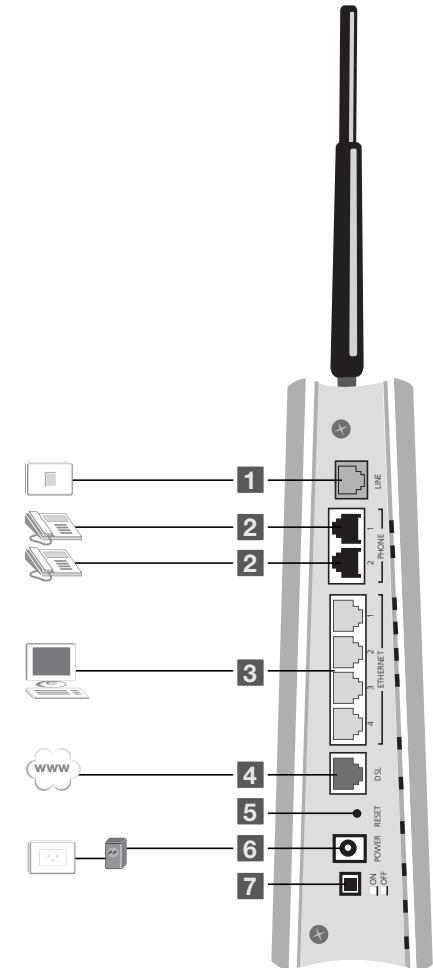
- 1. Anschluss und Inbetriebnahme** **Seite 3**
- 2. Konfiguration des Internetzugangs** **Seite 6**
- 3. Einrichten des SIP-Kontos** **Seite 9**

Anschliessen des ADSL-VoIP-Routers

Verbinden Sie Ihren Computer über ein Netzwerkkabel mit dem Ethernet-Anschluss des ADSL-VoIP-Routers. Schliessen Sie das Netzteil am Power-Anschluss des Routers und an eine freie Steckdose an. Die Phone-Anschlüsse unterstützen analoge Telefonapparate.

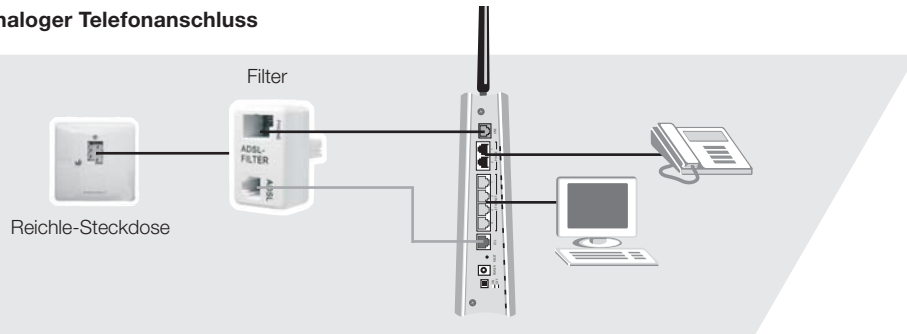
Anschlüsse

- 1 Line**
Lifeline-Anschluss für das Festnetz (nur ZyXEL P-2602HWL)
- 2 Phone**
Telefonanschluss für analoge Telefone
- 3 Ethernet**
Netzwerkanschluss für PC oder lokales Netzwerk
- 4 DSL**
Anschluss für ADSL-Signal
- 5 Reset**
Reset-Taste für das Zurücksetzen in die Werkseinstellungen
- 6 Power**
Stromanschluss für das Netzteil
- 7 On/Off**
Ein-/Ausschalter



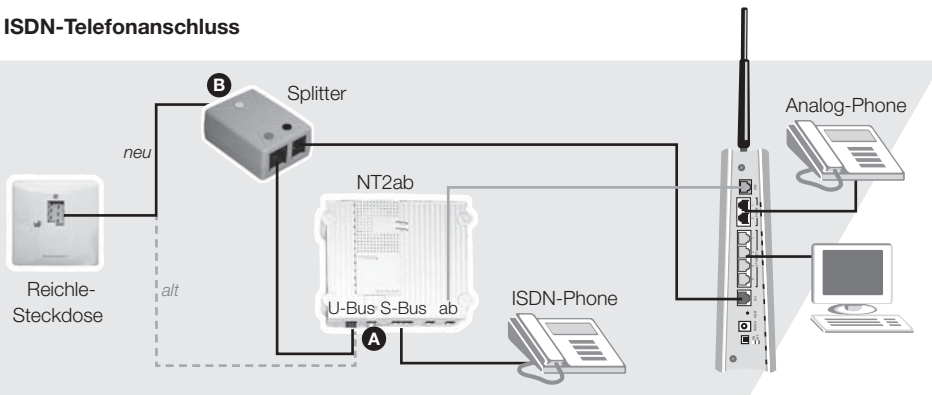
Anschliessen des ADSL-Signals

Analoger Telefonanschluss



1. Setzen Sie den ADSL-Filter zwischen die Telefonanschlussdose und das bestehende Telefonkabel.
2. Verbinden Sie den DSL-Anschluss des Routers mit dem ADSL-Anschluss des Filters.
3. Für die Verwendung der Lifeline-Funktionalität muss zusätzlich der Phone-Anschluss des Filters mit dem Line-Anschluss des Routers verbunden werden.

ISDN-Telefonanschluss



1. Ziehen Sie das Kabel vom mit U-Bus bezeichneten Anschluss Ihres ISDN-NT (A) ab und verbinden Sie es mit dem Line-Anschluss des Splitters (B) (gelber Punkt).
2. Verbinden Sie den Phone-Anschluss des Splitters (grüner Punkt) über das grüne Kabel mit dem U-Bus-Anschluss des NT.
3. Verbinden Sie den DSL-Anschluss des Routers mit dem Modemanschluss des Filters (schwarzer Punkt).
4. Für die Verwendung der Lifeline-Funktionalität muss zusätzlich der ab-Anschluss des NT2 mit dem Line-Anschluss des Routers verbunden werden.

Bedeutung der LED-Anzeigen



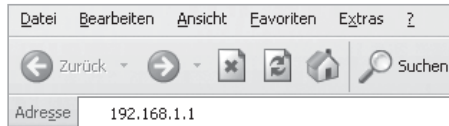
LED	Farbe	Status	Bedeutung
POWER	grün	ein	Der ADSL-VoIP-Router ist eingeschaltet und betriebsbereit.
	grün	blinkend	Der ADSL-VoIP-Router ist eingeschaltet und startet auf.
	rot	ein	Der ADSL-VoIP-Router hat während des Selbsttests einen Fehler festgestellt.
ETHERNET 1-4	grün	ein	Der ADSL-VoIP-Router ist über die Ethernet-Schnittstelle mit einem Computer oder Switch verbunden.
	grün	blinkend	Der ADSL-VoIP-Router überträgt Daten über die Ethernet-Schnittstelle.
		aus	Der ADSL-VoIP-Router hat keine Verbindung zu einem Computer oder Switch im LAN.
WLAN	grün	ein	Das Drahtlosnetzwerk (Wireless-LAN) des ADSL-VoIP-Routers ist aktiviert.
	grün	blinkend	Es werden Daten über das Drahtlosnetzwerk übertragen.
		aus	Das Drahtlosnetzwerk des ADSL-VoIP-Routers ist deaktiviert.
DSL	grün	ein	Der ADSL-VoIP-Router hat sich erfolgreich mit dem ADSL-Signal synchronisiert.
	grün	blinkend	Der ADSL-VoIP-Router sucht nach einem ADSL-Signal.
		aus	Der ADSL-VoIP-Router ist nicht mit einem ADSL-Signal synchronisiert.
INTERNET	grün	ein	Der ADSL-VoIP-Router hat eine gültige IP-Adresse erhalten.
	rot	ein	Der ADSL-VoIP-Router verfügt über keine gültige WAN-Konfiguration.
		aus	Der ADSL-VoIP-Router kann keine Verbindung zum Internet herstellen.
PHONE 1-2	grün	ein	Ein SIP-Konto ist erfolgreich angemeldet.
	grün	blinkend	Das Telefon ist nicht aufgelegt.
		aus	An diesem Anschluss ist kein SIP-Konto angemeldet.

2. Konfiguration des Internetzugangs

Einrichten des Internetkontos

Zugriff auf die Konfigurationsseiten des ADSL-VoIP-Routers

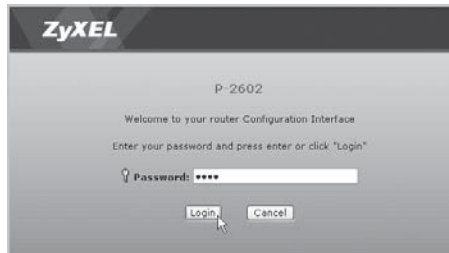
Starten Sie den Web-Browser, und tragen Sie in der Adresszeile die IP-Adresse **192.168.1.1** des ADSL-VoIP-Routers ein.



Beim ersten Zugriff auf den ADSL-VoIP-Router lautet das Passwort **1234**.

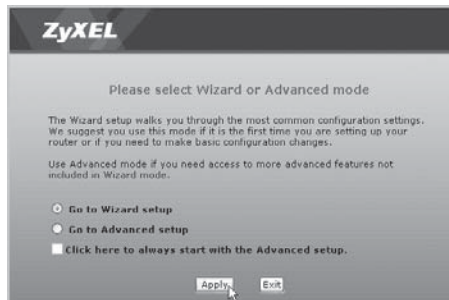
Der Router wird Sie im folgenden Dialog auffordern, das Passwort in eine sichere Kombination zu ändern.

Notieren Sie das von Ihnen gewählte Passwort, und bewahren Sie es an einem sicheren Ort auf. Vergessen Sie das Passwort, bleibt Ihnen für einen späteren Zugriff auf die Konfigurationsseiten nur das vollständige Zurücksetzen des Routers.



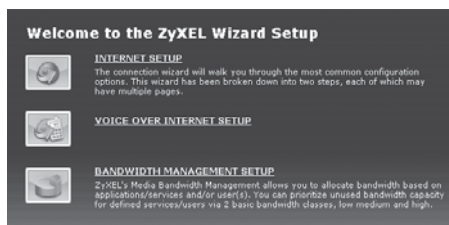
Für die erste Konfiguration empfiehlt sich die Verwendung des Assistenten.

Wählen Sie dazu **Go to Wizard Setup**.



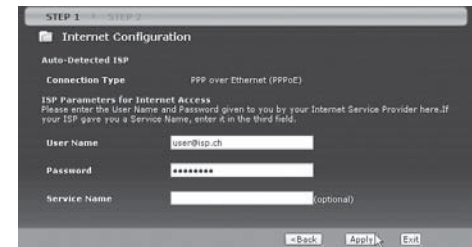
Sämtliche Einstellungen des Assistenten können später überprüft und auch verändert werden, ebenso können Sie zu jedem späteren Zeitpunkt den Assistenten erneut aufrufen.

Tipp: Über das Zauberstab-Symbol erreichen Sie die Auswahl des Assistenten auch über die Statusseite des Advanced Setups.



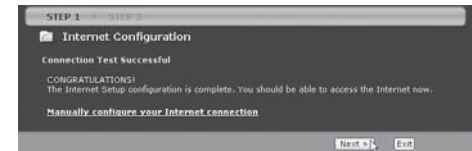
Wählen Sie in der Auswahl der Assistenten **Internet Setup**.

Im Feld **User Name** tragen Sie den Ihnen vom Provider zugewiesenen ADSL-Benutzernamen und im Feld **Password** das entsprechende Passwort ein. Übernehmen Sie die Einstellungen mit **Apply**.



Ihre Benutzerdaten werden überprüft. Falls Sie eine Fehlermeldung erhalten, können Sie mit **Back** einen Schritt zurück und Ihre Eingaben überprüfen.

War der Test erfolgreich (Connection Test Successful), können Sie mit **Next** mit dem Einrichten des Drahtlosnetzwerkes fortfahren.

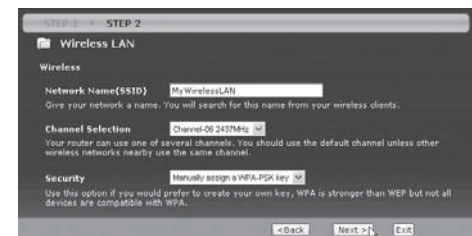


Wenn Sie das Drahtlosnetzwerk verwenden möchten, aktivieren Sie die Option **Active** und fahren mit **Next** fort.



Tragen Sie unter **Network Name (SSID)** einen Namen für Ihr Drahtlosnetzwerk ein.

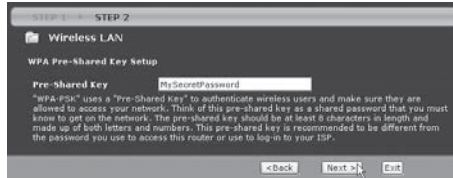
Wählen Sie eine Verschlüsselung, welche auch von Ihren Wireless-Clients (z. B. Notebook) unterstützt wird. Wir empfehlen den Einsatz von **WPA-PSK**. Fahren Sie mit **Next** fort.



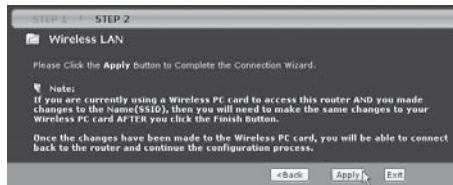
Einrichten des Internetkontos

Tragen Sie jetzt einen Schlüssel für Ihr Drahtlosnetzwerk ein.

An Ihrem Wireless-Client müssen Sie für eine erfolgreiche Verbindung die gleichen Sicherheitseinstellungen wie auf dem ADSL-VoIP-Router einrichten.

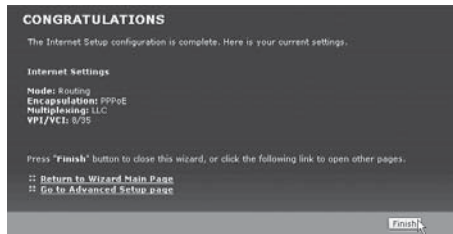


Mit **Apply** werden die Einstellungen übernommen und aktiviert.



Gratulation!

Sie haben soeben erfolgreich Ihren Internetzugang und Ihr Wireless-Netzwerk eingerichtet. Mit **Finish** schliessen Sie den Assistenten ab.




3. Einrichten des SIP-Kontos

Benötigte Angaben für das Einrichten eines SIP-Kontos:

Wert	Beispiel	Bedeutung
SIP Number	0445551234	Die Nummer, mit welcher Sie aus dem Festnetz erreichbar sind. Tragen Sie die Nummer genau so ein, wie sie Ihnen vom Provider zugewiesen wurde.
SIP Server Address	sip.provider.ch	Name des SIP-Servers
SIP Server Domain	sip.provider.ch	Name der SIP-Service-Domäne. Entspricht im Normalfall der SIP-Server-Adresse.
User Name	0445551234	Vom SIP-Provider zugewiesener Benutzername. Entspricht im Normalfall der SIP-Nummer.
Password	1m2l33t4u	Vom SIP-Provider zugewiesenes Passwort

Diese Angaben erhalten Sie von Ihrem Provider. Bitte beachten Sie, dass der gleiche Wert in mehreren Feldern Verwendung finden kann. Meist entspricht z. B. die SIP-Nummer auch dem User Name.

Einrichten eines SIP-Kontos über den Wizard

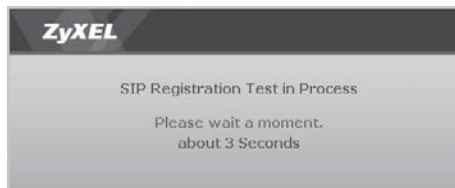
Starten Sie den VoIP-Assistenten (erst , dann **Voice Over Internet Setup** oder über **Go to Wizard setup** während des Einloggens).



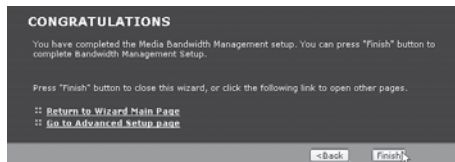
Tragen Sie die Werte in die vorgesehenen Felder ein, und schliessen Sie die Eingaben mit **Apply** ab.



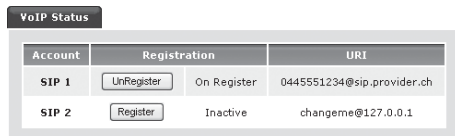
Die Konto-Informationen und die Verbindung werden jetzt überprüft.



Nach erfolgreichem Test können Sie mit **Go to Advanced Setup page** die Registration auf der Statusseite kontrollieren.



Das angemeldete und aktive Konto ist mit **On Register** bezeichnet.



Manuelles Einrichten eines SIP-Kontos

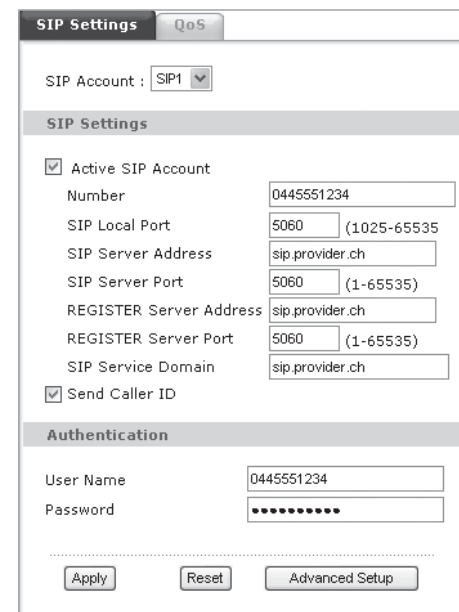
Überprüfen der Einstellungen

Um die Einstellungen zu überprüfen oder ein Konto manuell einzurichten, wählen Sie aus dem Hauptmenü die Option **VoIP > SIP**.

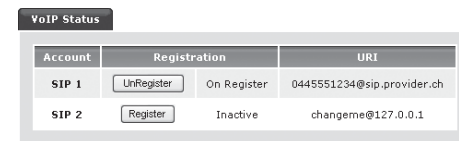
Haben Sie vorgängig den Assistenten ausgeführt, sind in den Feldern bereits Ihre Werte eingetragen.

Über **SIP Account** können Sie das Profil **SIP2** wählen und ein weiteres, unabhängiges Konto einrichten.

Über die Statusseite kann die korrekte Registrierung jederzeit überprüft werden.



Das angemeldete und aktive Konto wird mit **On Register** bezeichnet. Mit einem Klick auf **Unregister/ Register** können Sie das entsprechende SIP-Konto beim SIP-Provider ab- und anmelden.




Tips: Im Menü **Phone / Analog Phone** können die SIP-Profile flexibel den verschiedenen Telefonanschlüssen zugewiesen werden. Werden einem Telefonanschluss für ausgehende Gespräche zwei aktive SIP-Konten zugewiesen, wird für jedes neue Telefonat zwischen den SIP-Konten gewechselt.

Bandbreiten-Management

MBM – Media Bandwidth Management

Über das Bandbreiten-Management können Sie die VoIP-Daten gegenüber anderen Diensten priorisieren, was die Gesprächsqualität verbessert.

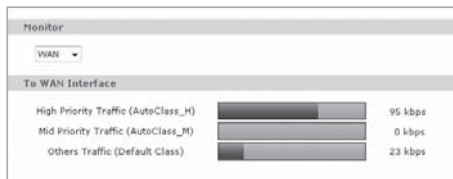
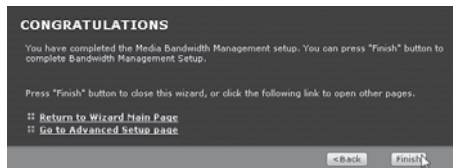
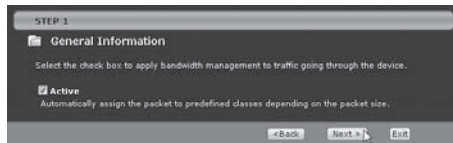
Starten Sie den MBM-Assistenten (erst , dann **Bandwidth Management Setup** oder über **Go to Wizard setup** während des Einloggens).

Markieren Sie die Option **Active**, um das Bandbreiten-Management zu aktivieren. Fahren Sie mit **Next** fort.

Mit **Finish** schliessen Sie den Assistenten ab.

Über den Monitor können Sie beobachten, wie der Datenverkehr den unterschiedlichen Klassen zugewiesen wird.

Der durch ein SIP-Telefonat verursachte Datenverkehr wird unter **High Priority** angezeigt, während ein normaler FTP-Upload unter **Other Traffic** ausgewiesen wird.



Fehlersuche

Die DSL-LED leuchtet nicht.

Überprüfen Sie die Verbindung (Kabel) zwischen dem ADSL-Anschluss und der Steckdose (oder Splitter bei ISDN).

Wie überprüfe ich die IP-Adresse, die meinem Computer vom Router zugeteilt wurde?

Starten Sie die **Eingabeaufforderung**, und führen Sie den Befehl **ipconfig** aus. Nun wird die TCP/IP-Konfiguration Ihres PC angezeigt. Zeigt das IP-Adressfeld 0.0.0.0 oder 169.254.x.x an, überprüfen Sie die Verkabelung sowie die Netzwerkeinstellungen des Computers. Stellen Sie sicher, dass Ihr Computer für den automatischen Bezug einer IP-Adresse konfiguriert ist (DHCP).

Wie kann ich meinen Router in die Grundkonfiguration zurücksetzen?

Über den Reset-Knopf auf der Rückseite lässt sich der ADSL-Router in die Ursprungskonfiguration zurücksetzen. Für einen Reset muss die Taste mindestens 10 Sekunden gedrückt werden.

Ich erhalte keinen Zugriff auf die Konfigurationssseiten des ADSL-VoIP-Routers.

Der Computer benötigt eine IP-Adresse im gleichen Bereich wie die des ADSL-VoIP-Routers. Prüfen Sie die Einstellungen der Netzwerkkarte, und stellen Sie sicher, dass Ihr Computer für den automatischen Bezug einer IP-Adresse via DHCP eingerichtet ist.

Nach dem Eingeben des Passwortes fällt der Router wieder auf die Eingabemaske für das Passwort zurück.

Stellen Sie sicher, dass Sie das korrekte Passwort verwenden. Das Standard-Passwort lautet 1234. Haben Sie das Passwort vergessen, können Sie den Router mit dem Resetknopf in die Grundkonfiguration zurücksetzen.

Falls Sie das richtige Passwort verwenden und sich trotzdem nicht einloggen können, kann es sein, dass die Sicherheitseinstellungen Ihres PC die Ausführung von aktivem Inhalt blockieren. Über die **Systemsteuerung** können Sie in den **Internetoptionen** Ihren Router zu den vertrauenswürdigen Sites hinzufügen. Wählen Sie dazu das Register **Sicherheit**, und markieren Sie **Vertrauenswürdige Sites**. Klicken Sie auf **Sites...**, und deaktivieren Sie im folgenden Dialog die Option **Serverüberprüfung (https): erforderlich**. Tragen Sie die IP-Adresse Ihres Routers (192.168.1.1) ein, und übernehmen Sie mit **OK** die Einstellungen.

Welche Einstellungen sind für den Provider XY noch notwendig?

Einige Provider nutzen zusätzliche Einstellungen, um die Gesprächsqualität oder die Zuverlässigkeit der SIP-Anmeldung zu verbessern. Im Normalfall gibt der Provider diese Werte vor. Auf der Website www.studerus.ch finden Sie diverse Konfigurationsprofile für verschiedene SIP-Provider und ADSL-VoIP-Router zum Download.

Die Gesprächsqualität ist gut, aber sobald ich gleichzeitig surfe oder E-Mails abfrage, bricht die Gesprächsqualität ein.

Zusätzliche Datenübertragungen schränken die Bandbreite für das Gespräch ein. Führen Sie den Bandbreiten-Management-Assistenten aus, um den Datenverkehr der Gesprächsverbindung zu priorisieren.

Wie kann ich die Firmware des Routers aktualisieren?

Über den Menüpunkt **Maintenance > Tools > Firmware** können Sie die Firmware Ihres Routers aktualisieren. Den entsprechenden Download finden Sie auf www.studerus.ch.

Nous vous remercions d'avoir choisi un produit ZyXEL.

Ce guide vous aidera à installer votre routeur ADSL VoIP et à vous familiariser avec les possibilités d'utilisation. En trois étapes, il décrit comment installer rapidement le routeur ADSL VoIP :

- | | |
|---|----------------|
| 1. Raccordement et mise en service | Page 16 |
| 2. Configuration de l'accès à Internet | Page 19 |
| 3. Configuration du compte SIP | Page 22 |

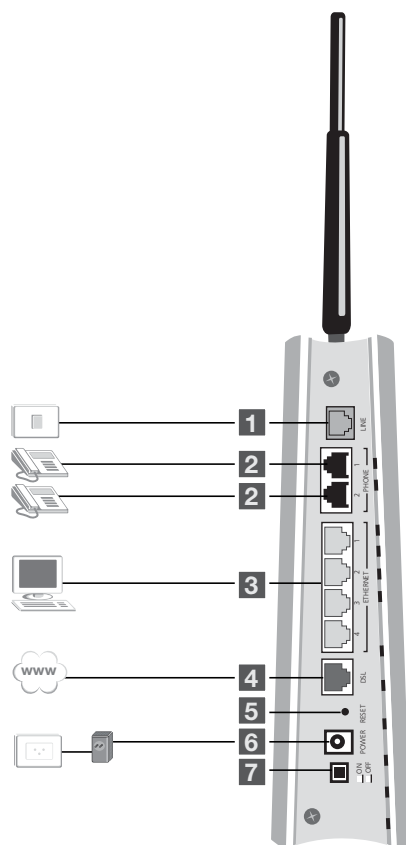
1. Raccordement et mise en service

Raccordement du routeur ADSL VoIP

Connectez votre ordinateur au raccordement Ethernet de l'adaptateur VoIP en utilisant un câble réseau. Connectez le bloc d'alimentation au raccordement Power du routeur et branchez-le à une prise. Les téléphones analogiques doivent être branchés aux raccordements Phone.

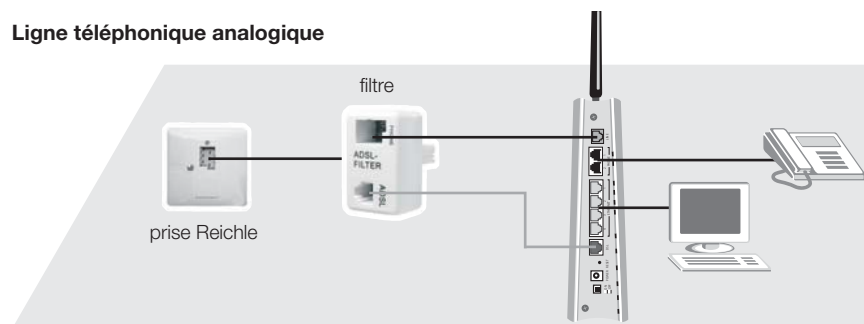
Raccordements

- 1 Line**
Raccordement Lifeline pour le réseau fixe (seulement ZyXEL P-2602HWL)
- 2 Phone**
Raccordement pour téléphones analogiques
- 3 Ethernet**
Raccordement réseau pour ordinateur ou réseau local
- 4 DSL**
Raccordement pour le signal ADSL
- 5 Reset**
Bouton Reset pour rétablir les paramètres d'usine
- 6 Power**
Raccordement pour le bloc d'alimentation
- 7 On/Off**
Bouton marche/arrêt



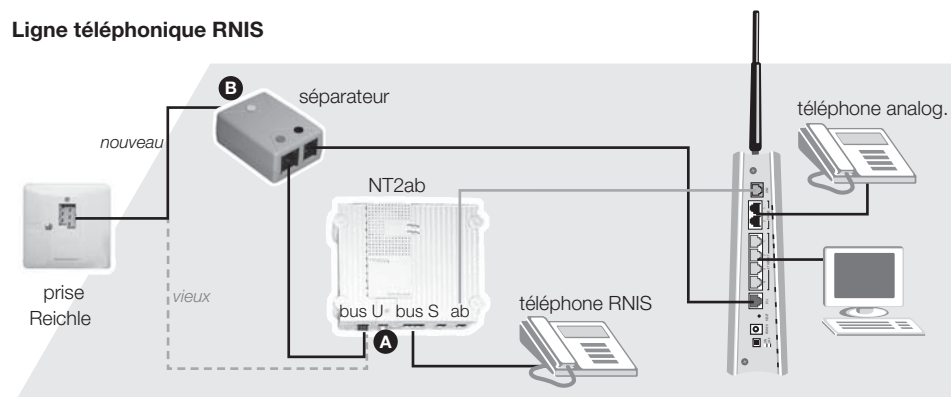
Raccordement du signal ADSL

Ligne téléphonique analogique



1. Installez le filtre ADSL entre la prise téléphonique et le câble téléphonique existant.
2. Connectez le raccordement DSL du routeur au raccordement ADSL du filtre.
3. Pour pouvoir utiliser la fonction Lifeline, connectez le raccordement Phone du séparateur au raccordement Line du routeur.

Ligne téléphonique RNIS



1. Déconnectez le câble du raccordement bus U de votre NT RNIS (A) et connectez-le au raccordement ligne du séparateur (point jaune). (B)
2. Connectez le raccordement téléphone du séparateur (point vert) via le câble vert au raccordement bus U du NT.
3. Connectez le routeur via le câble ADSL au raccordement modem du séparateur (point noir).
4. Pour pouvoir utiliser la fonction Lifeline, connectez le raccordement Phone du séparateur au raccordement Line du routeur.

Signification des voyants DSL

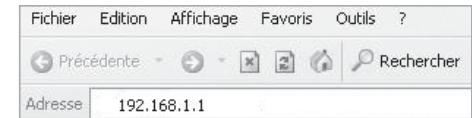


LED	Couleur	Etat	Signification
POWER	Verte	Fixe	Le routeur ADSL VoIP est prêt à l'usage.
	Verte	Clignote	Le routeur ADSL VoIP est en train de démarrer.
	Rouge	Fixe	Le routeur ADSL VoIP a détecté une erreur.
ETHERNET 1-4	Verte	Fixe	Le routeur ADSL VoIP est connecté à un ordinateur ou switch sur le LAN via une connexion Ethernet.
	Verte	Clignote	Le routeur ADSL VoIP est en train d'envoyer ou de recevoir des données via une interface Ethernet.
		Eteint	Le routeur ADSL VoIP n'est connecté à aucun ordinateur ou switch sur le LAN.
WLAN	Verte	Fixe	Le réseau sans fil (Wireless LAN) du routeur ADSL VoIP est activé.
	Verte	Clignote	Des données sont transmises sur le réseau sans fil.
		Eteint	Le réseau sans fil du routeur ADSL VoIP est désactivé.
DSL	Verte	Fixe	Le routeur ADSL VoIP est synchronisé avec le signal ADSL.
	Verte	Clignote	Le routeur ADSL VoIP cherche un signal ADSL.
		Eteint	Le routeur ADSL VoIP n'est pas synchronisé avec le signal ADSL.
INTERNET	Verte	Fixe	Le routeur ADSL VoIP a reçu une adresse IP valide.
	Rouge	Fixe	Le routeur ADSL VoIP n'a pas une configuration WAN valide.
		Eteint	Le routeur ADSL VoIP n'arrive pas à se connecter à Internet.
PHONE 1-2	Verte	Fixe	Un compte SIP est annoncé.
	Verte	Clignote	Le téléphone est décroché.
		Eteint	Aucun compte SIP n'est annoncé à ce raccordement.

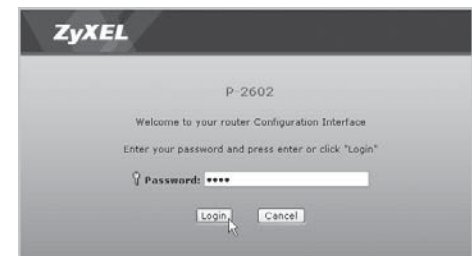
2. Configuration de l'accès à Internet

Accès aux pages de configuration du routeur ADSL VoIP

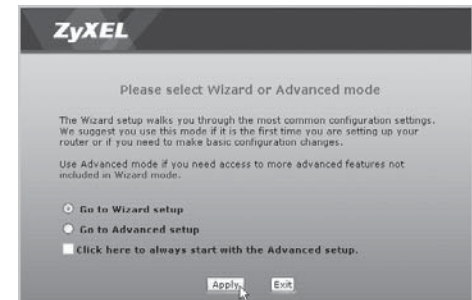
Démarrez votre navigateur Internet et tapez l'adresse du routeur ADSL VoIP (par défaut **192.168.1.1**) dans la barre d'adresse.



La première fois que vous vous annoncez au routeur ADSL VoIP, le mot de passe est **1234**. A ce stade, il vous est conseillé de changer le mot de passe pour des raisons de sécurité. Notez le mot de passe que vous avez choisi et gardez-le à un endroit sûr. Si vous oubliez le mot de passe, vous devrez réinitialiser le routeur pour pouvoir de nouveau y accéder.

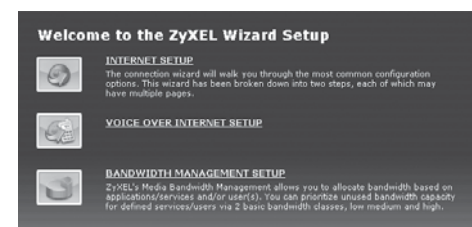


Pour la configuration initiale, il vous est conseillé d'utiliser l'assistant. Pour ce faire, sélectionnez **Go to Wizard Setup**.



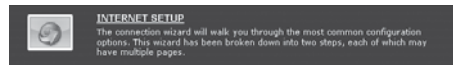
Vous pourrez ultérieurement vérifier et changer tous les paramètres de l'assistant et accéder de nouveau à l'assistant.

Conseil : En cliquant sur le symbole de la baguette magique, vous avez accès à l'assistant à partir de la page état de l'Advanced Setup.



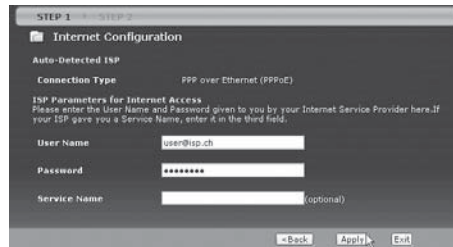
Configuration du compte Internet

Sélectionnez dans l'assistant l'option **Internet Setup**.



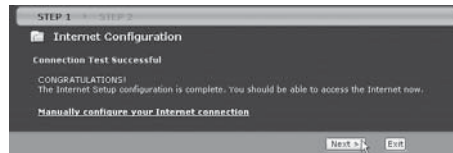
Tapez les informations ADSL que vous avez reçues de votre fournisseur d'accès à Internet dans les champs **User Name** (nom d'utilisateur) et Password (mot de passe).

Cliquez ensuite sur **Apply** pour valider les données.



Le routeur vérifie vos données utilisateur. Si un message d'erreur apparaît, vous pouvez revenir en arrière en cliquant sur **Back**.

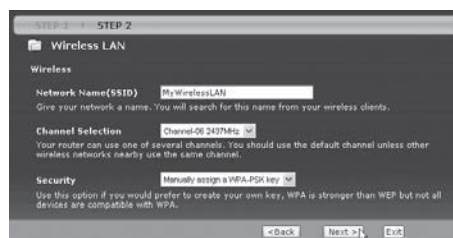
Si les données sont correctes (Connection Test Successful), vous pouvez continuer en cliquant sur **Next**.



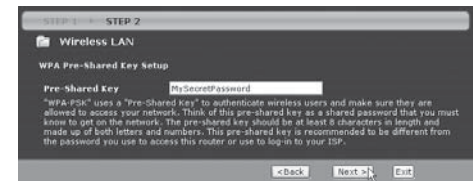
Si vous voulez utiliser un réseau sans fil, activez l'option **Active** et continuez en cliquant sur **Next**.



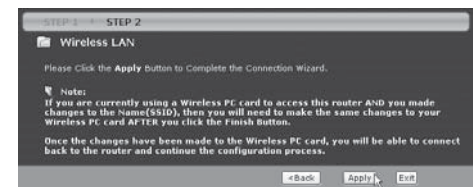
Dans le champ **Network Name (SSID)**, tapez un nom pour votre réseau sans fil. Choisissez un cryptage qui est supporté par vos clients sans fil (par exemple ordinateur portable). Nous vous conseillons d'utiliser le cryptage **WPA-PSK**. Continuez en cliquant sur **Next**.



Tapez maintenant une clé pour votre réseau sans fil. Pour établir avec succès une connexion sans fil, il faut que votre client sans fil ait les mêmes paramètres de sécurité que votre routeur ADSL VoIP.



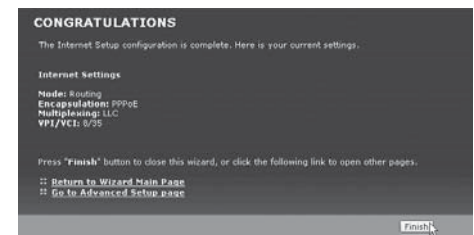
Cliquez sur **Apply** pour valider et activer les paramètres.



Félicitations !

Vous avez configuré avec succès l'accès à Internet et le réseau sans fil.

Pour fermer l'assistant, cliquez sur **Finish**.



3. Configuration du compte SIP


Configuration d'un compte SIP avec l'assistant (Wizard)

Informations requises pour configurer un compte SIP :

Valeur	Exemple	Signification
SIP Number	0445551234	Numéro de téléphone de votre réseau fixe. Saisissez le numéro tel que votre fournisseur vous l'a attribué.
SIP Server Address	sip.provider.ch	Nom du serveur SIP
SIP Server Domain	sip.provider.ch	Nom du domaine de service SIP. Correspond en général à l'adresse IP du serveur.
User Name	0445551234	Nom d'utilisateur attribué par le fournisseur SIP. Correspond en général au numéro SIP.
Password	1m2i33t4u	Mot de passe attribué par le fournisseur SIP

Ces informations vous sont fournies par votre fournisseur VoIP.

Veuillez noter que plusieurs champs peuvent avoir le même contenu (exemple : en général, le numéro SIP correspond au nom d'utilisateur).

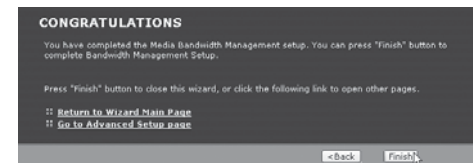
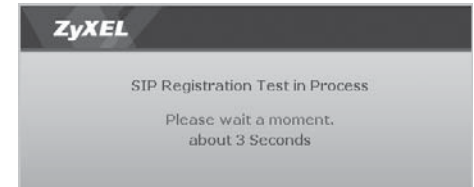
Démarrez votre assistant VoIP (en cliquant sur , puis **VoIP Setup** ou en sélectionnant **Go to Wizard setup** lors du login).

Saisissez les valeurs dans les champs concernés et cliquez sur **Apply** pour valider les paramètres.

Le routeur vérifie maintenant les informations du compte et la connexion.

Après la fin des tests, vous pouvez vérifier les paramètres sur la page état en cliquant sur **Go to Advanced Setup page**.

Le compte qui est annoncé et activé est indiqué par **On Register**.



VoIP Status			
Account	Registration		URI
SIP 1	<input type="button" value="UnRegister"/>	On Register	0445551234@sip.provider.ch
SIP 2	<input type="button" value="Register"/>	Inactive	changeme@127.0.0.1

Configuration manuelle d'un compte SIP

Vérification des paramètres

Pour vérifier les paramètres ou configurer manuellement un compte SIP, sélectionnez dans le menu principal l'option **VoIP > SIP**.

Si vous avez utilisé auparavant l'assistant, les champs seront déjà remplis avec vos informations.

En cliquant sur **SIP Account**, vous pouvez sélectionner le profil **SIP2** et configurer un autre compte.

Sur la page état, vous pouvez vérifier à tout moment votre enregistrement.

Le compte qui est annoncé et activé est indiqué par **On Register**. En cliquant sur **Unregister/Register**, vous pouvez activer ou désactiver un compte SIP.

Account	Registration	URI
SIP 1	<input type="button" value="UnRegister"/> On Register	0445551234@sip.provider.ch
SIP 2	<input type="button" value="Register"/> Inactive	changeme@127.0.0.1


Conseil : Dans le menu **Phone / Analog Phone**, vous pouvez attribuer de manière flexible les profils SIP aux différents raccordements téléphoniques. Pour les appels sortants, si deux comptes SIP actifs sont attribués à un raccordement téléphonique, l'appareil bascule entre les profils SIP après chaque appel.



Gestion de la bande passante

MBM - Media Bandwidth Management

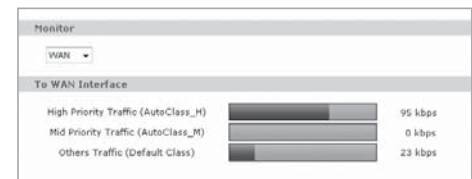
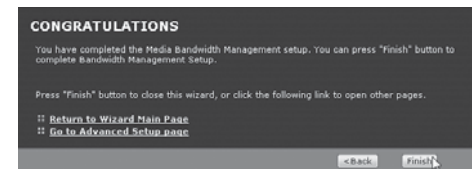
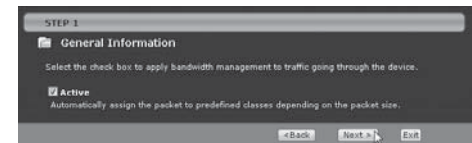
La gestion de la bande passante permet de traiter les données VoIP en priorité et, par conséquent, d'améliorer la qualité des conversations téléphoniques.

Démarrez votre assistant MBM (en cliquant sur ) puis **Bandwidth Management Setup** ou en sélectionnant **Go to Wizard setup** lors du login).

Sélectionnez l'option **Active** pour activer la gestion de la bande passante. Pour continuer, cliquez sur **Next**.

Pour fermer l'assistant, cliquez sur **Finish**.

Le moniteur affiche comment le trafic de données est réparti entre les différentes applications. Le trafic de données d'une conversation téléphonique SIP est indiqué sous **High Priority**, le téléchargement FTP sous **Other Traffic**.



Dépannage

Le voyant DSL ne s'allume pas.

Vérifiez que le câble entre le port ADSL du routeur et la prise téléphonique (ou séparateur pour le RNIS) soit bien branché.

Comment puis-je vérifier l'adresse IP que le routeur a attribuée à mon ordinateur ?

Sélectionnez le menu **Démarrer** puis **Exécuter**, tapez **command** et puis **ipconfig**. La configuration TCP/IP de votre ordinateur sera alors affichée. Si le champ Adresse IP montre 0.0.0.0. ou 169.x.x.x, vérifiez le câblage et le paramétrage réseau de votre ordinateur. Vérifiez les paramètres de la carte réseau et assurez-vous que l'ordinateur soit configuré de telle sorte qu'il reçoive automatiquement une adresse IP via DHCP.

Comment puis-je retourner en paramétrage d'usine ?

Appuyez pendant au moins 10 secondes sur le bouton Reset au dos de votre routeur ADSL VoIP.

Je n'arrive pas à accéder aux pages de configuration du routeur ADSL VoIP.

L'ordinateur a besoin de l'adresse qui se trouve dans le même domaine que celle de votre routeur ADSL VoIP. Vérifiez les paramètres de la carte réseau et assurez-vous que l'ordinateur soit configuré de telle sorte qu'il reçoive automatiquement une adresse IP via DHCP.

Après avoir tapé le mot de passe dans le champ, l'écran affiche de nouveau la page d'inscription.

Assurez-vous que vous utilisez le mot de passe correct. Le mot de passe par défaut est 1234. Si vous avez oublié le mot de passe, retournez en paramétrage d'usine en appuyant sur le bouton Reset. Si vous utilisez le mot de passe correct mais ne pou-

vez quand même pas vous annoncer, il se peut que les paramètres de sécurité sur votre ordinateur bloquent l'exécution du contenu actif. Dans le **Panneau de configuration**, vous pouvez ajouter sous **Options Internet** des sites de confiance à votre routeur. Pour ce faire, sélectionnez l'onglet **Sécurité** et marquez **Sites de confiance**. Cliquez sur **Sites...** et désactivez sur l'écran qui suit l'option **Exiger un serveur sécurisé (https:) pour tous les sites de cette zone**. Tapez l'adresse IP de votre routeur (192.168.1.1) et validez les paramètres en cliquant sur **OK**.

De quels paramètres le fournisseur XY a-t-il besoin ?

Certains fournisseurs utilisent des paramètres supplémentaires pour améliorer la qualité de la conversation VoIP ou de l'enregistrement du compte SIP. En général, c'est le fournisseur qui définit ces valeurs. Sur le site Internet www.studerus.ch, vous avez la possibilité de télécharger plusieurs profils de configuration adaptés à différents fournisseurs SIP et adaptateurs VoIP.

La qualité des conversations téléphoniques est bonne, mais dès que je navigue et reçois en même temps des e-mails, la qualité des conversations se dégrade.

Chaque transmission supplémentaire de données réduit la bande passante disponible pour les conversations VoIP. Démarrez votre assistant de gestion de la bande passante pour choisir la priorité que vous voulez attribuer au trafic de données des conversations.

Comment puis-je mettre à jour le firmware du routeur ?

Vous pouvez actualiser le firmware de votre routeur en allant dans le menu **Maintenance > Tools > Firmware**. Sur www.studerus.ch, vous pourrez télécharger le firmware qu'il vous faut.